

ICN
CREACTIVE
BUSINESS
SCHOOL



ICN BUSINESS SCHOOL
TRIPLE ACCREDITED

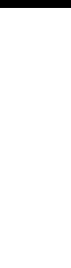


WE ARE
UNI20UE
YEARS

www.icn-artem.com

GUIDE DE
BIENVENUE

ÉTUDIANTS
INTERNATIONAUX
2026



SOMMAIRE

→ Bienvenue à ICN Business School	4
→ Avant votre arrivée à ICN	7
Inscription administrative et pédagogique	
Procédure de visa, titre de séjour & enregistrement auprès de l'OFII	
Assurance maladie & sécurité sociale	
Assurance responsabilité civile	
Logement (Paris, Nancy, Berlin)	
Financer vos études	
→ À votre arrivée à ICN	20
Vos premiers jours à ICN	
Informations pratiques pour vivre en France (Paris, Nancy)	
Informations pratiques pour vivre en Allemagne (Berlin)	
→ Pendant votre séjour à ICN	29
Votre parcours académique – Construisez-le à votre manière	
Services aux étudiants à ICN	
Associations & événements	
→ Après vos études	37
Renouvellement de visa	
Restez en contact après l'obtention de votre diplôme – Réseau Alumni ICN	

» BIENVENUE À ICN BUSINESS SCHOOL

**Nous sommes ravis de vous
accueillir en tant que nouveau
membre de la famille ICN !**

**ICN est un lieu où vous pouvez vous
épanouir et réaliser vos rêves, et où
une carrière académique réussie
peut mener à une satisfaction
professionnelle et personnelle.
Nous espérons sincèrement que
vous tirerez le meilleur parti de cette
expérience unique !**

**ICN Business School
est l'une des principales
écoles de commerce françaises,
largement reconnue grâce à ses
accréditations nationales et
internationales :**

AACSB, EQUIS et AMBA.

**L'école est membre du
Chapitre des "Grandes Écoles
de Management" au sein de la
Conférence des Grandes Écoles.**





S'INSCRIRE À ICN, C'EST :

→ Rejoindre une école qui vous accompagnera dans le lancement de votre carrière et vous permettra de devenir un **"CreaCtive Manager"**.

→ Découvrir la méthode pédagogique **#ArtTechnologyManagement** : tout au long de votre parcours, vous travaillerez aux côtés d'étudiants issus d'écoles d'ingénieur et d'arts/design, ce qui renforcera votre profil dans le monde de l'entreprise.

CHIFFRES CLÉS

3,500

Étudiants

3

Campus : Nancy,
Paris La Défense
& Berlin

30

Ans d'accompagnement
personnalisé

20%

Des cours sont
transdisciplinaires

400

Experts dans
leur domaine

96%

Du corps professoral
permanent est titulaire
d'un doctorat, dont 40%
sont internationaux

150

Entreprises
partenaires

24,000

Diplômés

+ de 130

Universités
partenaires
dans le monde

30

Associations
étudiantes



CLASSEMENTS

Financial Times - 2024

17

ème
École de
Commerce
triple accréditée
en France

Financial Times - 2024

89

ème
Meilleure
École de Commerce
en Europe



› AVANT VOTRE ARRIVÉE À ICN

INSCRIPTION ADMINISTRATIVE & PÉDAGOGIQUE

Une fois que vous aurez été admis à ICN Business School, vous recevrez un e-mail (aux alentours de juin/juillet) avec les instructions à suivre pour effectuer votre inscription à ICN.

Veillez noter que l'inscription pédagogique, qui consiste à choisir vos cours en fonction de votre programme, doit être effectuée en premier. Vous recevrez des indications spécifiques pour cette étape, en fonction de votre programme académique.

Une fois vos choix pédagogiques validés, vous serez alors invité(e) à compléter votre inscription administrative et financière. Cette étape doit être réalisée le plus rapidement possible, car elle vous donnera accès à votre compte myICN et à votre boîte mail étudiante.

Une fois l'inscription administrative et financière finalisée, votre certificat de scolarité sera généré (ce document pourra vous être demandé pour d'autres démarches administratives), et ICN émettra votre carte étudiante, qui vous donnera accès au campus et servira de justificatif de statut étudiant durant toute l'année académique.

PROCÉDURE DE VISA, TITRE DE SÉJOUR & ENREGISTREMENT AUPRÈS DE L'OFII

VISA POUR LA FRANCE

Si vous n'avez pas la nationalité d'un des États membres de l'Union européenne (même si vous résidez actuellement dans un pays de l'UE), vous devrez obtenir un visa étudiant long séjour avant de venir en France.

Le visa étudiant VLS-TS (visa long séjour valant titre de séjour) vous permet d'étudier en France pour une durée de quatre mois à un an. Il doit obligatoirement être validé à votre arrivée en France.

Si vous souhaitez poursuivre vos études après l'expiration de ce visa, vous devrez faire une demande de carte de séjour pluriannuelle.

Site officiel pour les visas en France : <https://france-visas.gouv.fr>

Comment obtenir un visa VLS-TS « étudiant » ?

- Si vous résidez dans un pays concerné par la procédure "Études en France", vous devez faire une demande d'admission dans un établissement d'enseignement supérieur via la plateforme "Études en France".
Votre demande de visa sera automatiquement transmise aux autorités consulaires françaises de votre pays par cette plateforme.
- Si vous ne résidez pas dans l'un de ces pays mais avez besoin d'un visa pour venir en France, vous devez contacter les autorités consulaires françaises dans votre pays de résidence.



Comment valider votre visa VLS-TS ?

Dès votre arrivée en France, vous devez valider votre visa. Cette démarche est entièrement dématérialisée : elle s'effectue en ligne, chez vous, sur votre ordinateur. La validation doit être faite au plus tard dans les trois mois suivant votre arrivée.

Site pour valider votre visa :

<https://administration-etrangers-en-france.interieur.gouv.fr/particuliers/#/>

What do you need to validate your VLS-TS visa?

- Une adresse email valide,
- Les informations figurant sur votre visa,
- La date de votre arrivée en France,
- Votre adresse de résidence en France,
- Une carte bancaire pour régler en ligne les frais d'émission du titre de séjour.

Et si vous n'avez pas de carte bancaire ?

Pas d'inquiétude ! Vous pouvez acheter un timbre électronique dans un bureau de tabac ou sur une borne dédiée, et payer en espèces.

Source et informations complémentaires :

<https://www.campusfrance.org/en/student-long-stay-visa>



Procédure d'enregistrement auprès de l'OFII

Les étudiants internationaux titulaires d'un visa long séjour pour études (VLS-TS) valable entre 6 et 12 mois, portant la mention "CESEDA R311-3 6°", doivent s'enregistrer au près de l'Office Français de l'Immigration et de l'Intégration (OFII).

À votre arrivée en France, vous devez valider votre visa en ligne via cette page :

[Étrangers en France | Accueil \(interieur.gouv.fr\)](https://administration-etrangers-en-france.interieur.gouv.fr/).

N'oubliez pas d'acheter le timbre fiscal à l'étape finale de la procédure : c'est une étape obligatoire pour soumettre votre demande de validation à l'OFII. Le visa, accompagné de sa confirmation de validation, fait office de titre de séjour pendant toute la durée de validité indiquée.

VISA POUR L'ALLEMAGNE

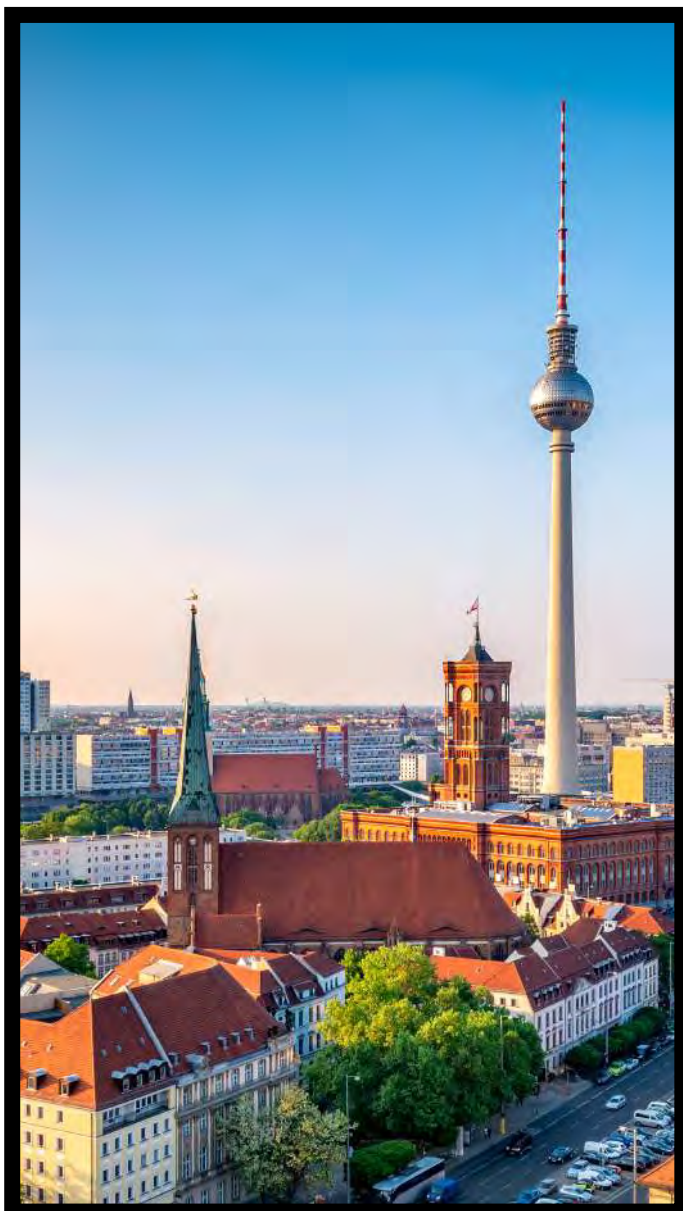
Tous les citoyens non-européens doivent obtenir un visa pour séjourner en Allemagne. Toutefois, un visa n'est pas requis pour les séjours de moins de 90 jours sur une période de 180 jours pour les ressortissants des pays dont l'obligation de visa a été levée par l'Union européenne.

Vous pouvez consulter un aperçu des conditions et exemptions de visa ici :

- <https://www.auswaertiges-amt.de/en/einreiseundaufenthalt/-/231148>
- <https://www.make-it-in-germany.com/en/visa-residence/types/studying>

Les demandes de visa doivent être déposées auprès de la mission diplomatique allemande (ambassades ou consulats) compétente pour votre lieu de résidence, au plus tard 3 mois avant la date prévue d'arrivée. Pensez à fournir tous les documents et informations nécessaires lors de votre demande afin d'éviter tout retard dans la délivrance du visa.

Les formulaires requis peuvent être téléchargés gratuitement ou obtenus sans frais auprès de l'ambassade ou du consulat. Les documents soumis doivent être des originaux. Les frais de demande de visa sont de 100 €.



Pour faire votre demande de visa, vous devrez fournir les documents suivants :

- Le formulaire de demande de visa (Schengen) ou le formulaire national (Allemagne)
- Un passeport valide
- 1 photo d'identité biométrique
- Une preuve de ressources financières (11 904 € par an sur un compte bloqué allemand) ou bien une lettre d'engagement accompagnée de preuves de revenus et d'actifs financiers de vos parents
- Une preuve d'admission universitaire (certificat d'inscription ou lettre d'admission)
- Une preuve de respect des conditions d'entrée à l'université / relevés de notes
- Une assurance santé étudiante
- Une preuve de résidence principale

Consultez les sites officiels suivants pour des informations détaillées :

- Office Fédéral Allemand : Procédure Complète De Demande De Visa Etudiant
- Visa Etudiant Avec Admission Dans Une Université Allemande
- Informations Pratiques Pour Un Séjour En Allemagne (visas, financement, assurance, etc.)

Attention : l'agent d'immigration (lors de votre rendez-vous personnel) peut vous demander des documents supplémentaires pour appuyer votre demande, comme des preuves de diplômes antérieurs ou un certificat médical.

Les visas étudiants sont généralement valables 3 mois. Pendant cette période, vous devrez faire une demande de titre de séjour étudiant auprès du Bureau de l'Immigration (Ausländerbehörde) de la ville universitaire où vous étudiez. Ce bureau vous demandera les mêmes documents que pour la demande de visa.

Vous pouvez prendre rendez-vous auprès du bureau de l'immigration de Berlin pour obtenir votre titre de séjour étudiant.



ASSURANCE MALADIE & SÉCURITÉ SOCIALE

Chaque étudiant en France et en Allemagne, quelle que soit sa nationalité, doit obligatoirement disposer d'une assurance maladie et accident.

EN FRANCE

La CPAM (*Caisse Primaire d'Assurance Maladie*) est chargée de la gestion de la sécurité sociale étudiante. Il est important de respecter cette obligation car, lors de vos démarches administratives (carte de séjour, aide personnalisée au logement, etc.), vous devrez fournir une preuve de votre couverture sociale.

L'inscription au système d'assurance maladie étudiant français vous permettra d'être remboursé jusqu'à 70 % de vos frais médicaux. **Nous vous recommandons également de souscrire une assurance complémentaire appelée "mutuelle étudiante", qui vous offrira une couverture plus étendue.** Les deux organismes de mutuelle étudiante sont MGEL (<https://www.mgel.fr/>) et LMDE (<https://www.lmde.fr/>).

Plusieurs cas de figure sont possibles concernant l'assurance maladie obligatoire :

SI VOUS VENEZ D'UN PAYS MEMBRE DE L'UE :

Vous devez obtenir auprès de la caisse d'assurance de votre pays votre Carte Européenne d'Assurance Maladie (CEAM) ou un certificat provisoire de remplacement.

Cela vous exempte de vous inscrire à la sécurité sociale française, tout en vous assurant une couverture identique.

Si votre carte est valide jusqu'à la fin de l'année universitaire, vous n'avez pas besoin de vous inscrire à la sécurité sociale française. Votre pays prendra en charge vos dépenses de santé et vous remboursera directement.

Si vous n'avez pas de carte européenne vous devez créer un compte sur le site etudiant-etranger.ameli.fr pour établir un dossier d'assurance maladie (gratuit).

SI VOUS NE VENEZ PAS D'UN PAYS MEMBRE DE L'UE :

Vous devez vous enregistrer sur le site <https://etudiant-etranger.ameli.fr/#/>. Vous devrez fournir les documents suivants : un titre de séjour, une attestation d'inscription pour l'année universitaire en cours, une pièce d'identité valide (passeport ou carte d'identité), un visa étudiant, une copie de votre acte de naissance traduite en français et authentifiée par un cachet lisible, un relevé d'identité bancaire (RIB) officiel.

Les étudiants originaires de la province de Québec (Canada) doivent obtenir le formulaire SE401-Q106 auprès du Ministère des Affaires étrangères du Québec avant leur arrivée en France. Ce formulaire vous dispensera de payer l'assurance maladie étudiante française.

Tutoriels Campus France :
Comment souscrire à la Sécurité sociale

Version en Français :



Version en Anglais :



Version en Espagnol :



EN ALLEMAGNE

Il est obligatoire d'avoir une assurance santé en Allemagne, et vous devez fournir une preuve de couverture adéquate lors de votre inscription administrative à ICN.

SI VOUS VENEZ D'UN PAYS MEMBRE DE L'UE :

En tant que citoyen de l'UE, vous pouvez conserver votre assurance santé de votre pays d'origine et consulter un médecin à Berlin sans problème. Il vous suffit de présenter votre Carte Européenne d'Assurance Maladie à l'accueil du cabinet médical. Veillez à informer votre compagnie d'assurance de votre déménagement. Vous êtes couvert par votre assurance d'origine tant que vous ne commencez pas à travailler.

SI VOUS NE VENEZ PAS D'UN PAYS MEMBRE DE L'UE :

En tant qu'étudiant international hors UE, vous devez souscrire une assurance santé allemande. Le coût mensuel de cette assurance s'élève à environ 110 €. Voici quelques options :

- Techniker Krankenkasse (TK)
Contacts :
 - Monique Zamaitat (Monique.zamaitat@tk.de)
 - <https://www.tk.de/service/app/2055914/contact/contact.app>
- DAK

De nombreuses compagnies d'assurance privées proposent également des services d'assurance santé pour les étudiants. Veuillez vérifier attentivement les prestations incluses et vous assurer qu'elles correspondent à vos besoins (par exemple : HanseMerkur, Europ Assistance, AXA Assistance, Dr. Walter sont des options fiables généralement acceptées pour les demandes de visa).

CIVIL LIABILITY INSURANCE

EN FRANCE

Il est obligatoire de souscrire une assurance responsabilité civile si vous louez un logement.

L'assurance responsabilité civile, est une assurance obligatoire qui couvre les dommages accidentels que vous pouvez causer à autrui ou à ses biens, en tant que particulier. Elle est le plus souvent incluse dans une assurance habitation, mais il est toujours recommandé de vérifier que c'est bien le cas !

Voici quelques-unes des compagnies d'assurance les plus courantes auprès desquelles vous pouvez en souscrire une : MAAF, Macif, Matmut, etc.

EN ALLEMAGNE

Nous vous recommandons de souscrire une assurance responsabilité civile pour votre séjour en Allemagne.

Si, par exemple, vous endommagez un meuble dans votre logement ou provoquez un accident en tant que piéton, vous devrez payer les dommages occasionnés. L'assurance responsabilité civile couvre les frais liés aux réclamations justifiées et vous protège en même temps contre les réclamations injustifiées.

Des compagnies comme Mawista ou Dr. Walter peuvent être de bonnes options.

Il existe des assureurs anglophones comme Feather (<https://feather-insurance.com/personal-liability-insurance>) et Getsafe.

Pour en savoir plus :

<https://allaboutberlin.com/guides/haftpflichtversicherung>



LOGEMENT

À PARIS, NANCY

Il existe 4 grandes catégories de logement en France :

- Studio meublé dans une résidence étudiante privée,
- Studio meublé dans une résidence privée,
- Logement privé (appartement, colocation...),
- Chambre meublée dans une résidence universitaire publique (CROUS).

ICN Business School ne possède pas de résidence universitaire.

Cependant, une fois votre admission finalisée, veuillez nous contacter à l'adresse suivante : housing-info@icn-artem.com afin d'obtenir des informations détaillées sur les options de logement disponibles à Nancy, Paris ou Berlin.

Le Bureau des Relations Internationales (international@icn-artem.com) est également à votre disposition pour vous aider dans votre recherche de logement.

RÉSIDENCE ÉTUDIANTE PRIVÉE

> STUDAPART

Pour faciliter votre recherche de logement en France, nous vous recommandons également d'utiliser la plateforme dédiée au logement de l'école : Studapart.

Vous pourrez y trouver une location en résidence étudiante ou dans un appartement privé, une chambre en colocation, une sous-location, ou même une chambre chez l'habitant !

Inscrivez-vous ici : <https://housing.icn-artem.com>.

> LIVINFRAANCE

LivinFrance, partenaire exclusif de l'ICN, vous accompagne à chaque étape de votre installation en France : obtention du visa, inscription à la sécurité sociale, mais aussi recherche de logement !

N'hésitez pas à vous inscrire via le lien ci-dessous, c'est gratuit.

Inscrivez-vous ici :

<https://lavin-france.com/icn-artem/login>.



LOGEMENT PRIVÉ

(Attention aux fausses annonces de logement en ligne.)

Une autre possibilité consiste à louer un appartement privé ou une chambre dans une maison ou un appartement en colocation. Le secteur de l'immobilier peut être difficile d'accès depuis l'étranger, néanmoins vous pouvez consulter les offres et annonces via les sites suivants :

LE BON COIN | <http://www.leboncoin.fr/>

PARU VENDU | www.paruvendu.fr/immobilier/

SELOGER.COM | <https://www.seloger.com/>

LA CARTE DES COLOCS | <https://www.lacartedescolocs.fr/>

RECHERCHE COLOCATION (Nancy) | www.recherche-colocation.com/nancy.html

APPARTAGER (Nancy) | www.appartager.com/lorraine/meurthe-et-moselle/colocation-nancy

Les groupes Facebook sont également un excellent outil pour chercher des colocataires, tels que :

COLOCATION NANCY - LA CARTE DES COLOCS :

<https://www.facebook.com/groups/283019815194740/>

COLOCATION PARIS - LA CARTE DES COLOCS :

<https://www.facebook.com/groups/519577854818377>

ICN INTERNATIONAL STUDENTS :

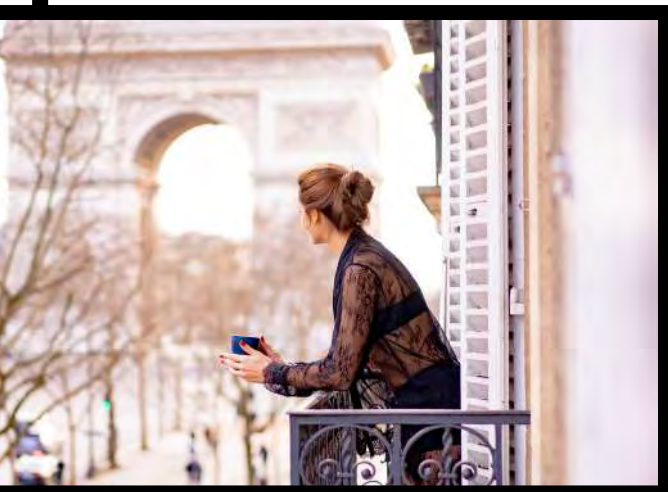
<https://www.facebook.com/groups/935976383771206>

CROUS : RÉSIDENCE UNIVERSITAIRE PUBLIQUE

Les résidences universitaires en France sont gérées par le CROUS (Centre régional des œuvres universitaires et sociales). Les résidences traditionnelles proposent des chambres meublées pour une personne ou en colocation, dont la superficie varie de 9 à 22 m².

Vous devrez apporter votre propre linge de lit et de toilette (draps, serviettes, etc.). Certaines chambres disposent de salles de bain (toilettes) et cuisines privées. Pour les autres, des cuisines et salles de bain partagées se trouvent à l'extérieur de la chambre, sur le même étage. Il est uniquement autorisé de cuisiner dans votre chambre si celle-ci est équipée d'une cuisine.

Les restaurants universitaires proposent des repas complets et abordables le midi et le soir. Les tickets de repas peuvent être achetés via l'application "Izly" (rechargeable sur votre carte étudiante, que vous pourrez utiliser pour payer).



TYPE DE CONTRAT

Le contrat peut être établi pour une durée de 9 mois (généralement de septembre à juin) ou pour une période plus courte (dans le cas des étudiants en échange semestriel).

Dès que le contrat est signé, les étudiants doivent résider dans la résidence. Le loyer pour une chambre en résidence universitaire varie entre 190€ et 650€ par mois.

La demande de logement s'effectue en ligne sur le site du CROUS :

NANCY : <https://www.crous-lorraine.fr/etudes-internationales/se-loger-en-france/>

VERSAILLES : <https://www.crous-versailles.fr/se-loger/faire-une-demande-de-logement-dans-une-residence-crous/>

PARIS : <https://www.crous-paris.fr/se-loger/faire-une-demande-de-logement-dans-une-residence-crous/>

Lorsque vous faites une demande de chambre, vous devez verser une caution, dont le montant dépend du type de chambre choisi. Cette caution vous sera restituée à la fin de votre séjour, après l'état des lieux de votre logement et le règlement de toute somme éventuellement due au CROUS.

Vous devez également désigner un garant (une personne physique ou bien un service comme [Visale](#) ou [GarantMe](#)) et souscrire une assurance habitation multirisque (couvrant le vol, l'incendie, les accidents, etc.) auprès d'une entreprise française (compagnie d'assurance ou banque). Le coût de cette assurance varie généralement entre 30€ et 65€ par an.

Il est recommandé aux étudiants souhaitant disposer de plus d'intimité (salle de bain et cuisine personnelles) d'opter pour une résidence étudiante privée plutôt que pour une résidence universitaire du CROUS.

CONSEILS IMPORTANTS

- Gardez à l'esprit que les résidences demandent le paiement d'un dépôt de garantie, qui vous sera remboursé à la fin du contrat en l'absence de dégradations. Certaines résidences demandent également des frais d'agence non remboursables pour couvrir les démarches administratives.
- La majorité des propriétaires privés et des agences vous demanderont également un garant pour signer le contrat. Il peut s'agir de l'un de vos parents ou d'une personne que vous connaissez en France, capable de justifier d'un revenu régulier. Si vous n'avez pas de garant, vous pouvez bénéficier de la garantie Visale, un service gratuit de caution locative pour les étudiants.

Plus d'informations ici :

Version française : <https://www.youtube.com/watch?v=CiFZ8yswmfA>

Version anglaise : <https://www.youtube.com/watch?v=RDoqrqSPOKs>

Version espagnole : <https://www.youtube.com/watch?v=MpZDvYpZCNM>

- Vous devez également souscrire à une assurance habitation "multirisque" couvrant les biens et les dommages (en cas de vol, incendie, accident, etc.) auprès d'une compagnie française (compagnie d'assurance, banque ou mutuelle étudiante comme MGEL). La location d'un studio en France vous donne droit à une aide financière, appelée "Aide Personnalisée au Logement" (voir la section sur les "Aides financières").

Pour être éligible, vous devez fournir :

- ◇ Un formulaire de demande dûment rempli,
- ◇ Un chèque pour le dépôt de garantie,
- ◇ Une attestation d'assurance,
- ◇ La convocation pour l'état des lieux.

- État des lieux et inspection des dégradations : un état des lieux et une inspection du logement seront réalisés à votre arrivée et à votre départ. Il est donc conseillé de prévoir une arrivée en semaine (du lundi au vendredi) avant 18h. Vous devez prévenir le bureau de location à l'avance de votre date de départ. Ces inspections sont obligatoires. Les étudiants qui ne respectent pas cette règle risquent de perdre leur dépôt de garantie.

- Les contrats de location sont établis selon un bail classique, que les étudiants ne peuvent résilier qu'avec un préavis de 3 mois. Par exemple, si vous souhaitez quitter votre appartement ou studio le 15 juin, vous devez envoyer une lettre de résiliation datée au plus tard du 15 mars. Le Service des Relations Internationales peut vous fournir un exemple de lettre de résiliation.





LOGEMENT

À BERLIN

Dès que vous êtes admis, vous devez commencer à chercher un logement à Berlin, car les démarches peuvent prendre du temps. Comme la majorité des habitants louent des appartements dans la ville, l'offre est vaste, mais la demande l'est tout autant, ce qui rend la recherche parfois difficile. Il est recommandé de venir à Berlin quelques jours, visiter des appartements, préparer tous les documents nécessaires et découvrir la ville.

Enregistrement & GEZ

Si vous venez vivre en Allemagne pour la première fois, la loi vous oblige à vous enregistrer (**Anmeldung**) dans les deux semaines suivant votre arrivée. Les créneaux disponibles peuvent être rares, c'est pourquoi il est conseillé de consulter plusieurs fois par jour la page de prise de rendez-vous.

L'enregistrement se fait dans un bureau d'enregistrement citoyen (**Bürgeramt**) du quartier. Il est fortement recommandé de prendre rendez-vous à l'avance, à défaut de quoi vous pourriez attendre plusieurs heures. Les agents savent qu'il est difficile d'obtenir un créneau dans les deux semaines, mais vous **devez au moins avoir effectué la demande de rendez-vous dans ce délai**. Il est possible de prendre rendez-vous en ligne. En général, les bureaux sont complets 6 à 8 semaines à l'avance cependant, vous pouvez consulter les bureaux d'autres quartiers : vous n'êtes pas obligé de vous enregistrer dans votre propre quartier, la procédure est valable dans n'importe quel *Bürgeramt*.

- Plus d'informations pour enregistrer une adresse à Berlin :
- Prendre rendez-vous : <https://service.berlin.de/standort/>

Après votre enregistrement au *Bürgeramt*, vous recevrez une lettre de bienvenue du GEZ, organisme en charge de la redevance télévisuelle (radio, télévision, etc.). Cette redevance est obligatoire et s'élève à environ 18 € par mois. Elle permet de financer les services publics de radiodiffusion selon un modèle contributif.

En savoir plus : https://www.rundfunkbeitrag.de/welcome/englisch/index_ger.html#the_licence_fee

Important : Lorsque vous prévoyez de quitter l'Allemagne, n'oubliez pas de vous désenregistrer auprès du Bürgeramt et du GEZ afin de ne pas continuer à être facturé pour la redevance.

COMMENT TROUVER UN LOGEMENT

Le moyen le plus courant pour chercher un appartement est d'utiliser les plateformes suivantes :

- www.wg-gesucht.de
- www.immobilienscout24.de (colocations, appartements)
- <https://wunderflats.com> (appartements meublés)
- www.immonet.de (colocations, appartements)
- www.wohnung-jetzt.de
- <https://www.i-live-berlin.de/en/rent>
- Même sur <https://www.kleinanzeigen.de/> vous pouvez trouver des appartements adaptés
- Vous pouvez également utiliser Airbnb et d'autres sites

Les résidences privées pour étudiants peuvent être une bonne option, car elles incluent généralement toutes les charges (internet, eau, etc.) :

- [Berlinovo](#)
- [Youniq](#)
- [House of Nations](#)
- [The Fizz](#)
- [Spotahome](#)
- [BoardinghouseBerlin](#)
- [Easy Living 4u](#)
- [Housing anywhere](#)
- [The Social Hub Berlin](#)
- [Habyt](#)
- [Neonwood](#)
- [Studio B](#)
- [Spreepolis](#)
- [Campus Viva](#)

Le loyer net (**Kaltmiete**) correspond au montant que vous devez payer pour la location du logement, y compris les charges pour certains services comme la collecte des ordures, le nettoyage des rues et des immeubles, le chauffage et l'approvisionnement en eau.

Plusieurs coûts additionnels comme le chauffage ou l'électricité dépendent de votre consommation personnelle, tandis que d'autres sont calculés selon la taille du logement. L'électricité, le téléphone et le gaz ne sont généralement pas fournis par le propriétaire, mais doivent être contractés directement auprès de prestataires.

Lorsque vous louez une chambre dans une résidence étudiante, tous les services sont généralement inclus dans le loyer mensuel, auquel s'ajoute un montant pour le mobilier.

Si vous souhaitez louer un appartement sur le long terme, les sociétés de logement peuvent être une bonne solution :

- [Charlottenburger Baugenossenschaft](#)
- [Deutsche Wohnen](#)
- [Fortuna](#)
- [GESOBAU](#)
- [Gewobag](#)
- [HOWOGE](#)
- [Immobilio.de](#)
- [Stadt und Land](#)
- [WBM](#)
- [WG Merkur](#)
- [WG Weissensee](#)
- [Wohnungsbaugenossenschaft](#)





FINANCER VOS ÉTUDES

Il existe plusieurs moyens pour vous aider à financer vos études à ICN Business School :

VOUS ÉTUDIEZ SUR UN DE NOS CAMPUS EN FRANCE :

STAGE

DESCRIPTION

En France, tous les stages d'une durée supérieure à deux mois doivent être rémunérés. Le salaire mensuel dépend de votre employeur, mais vous pouvez vous attendre à recevoir au minimum 577,50 € par mois pour un stage à temps plein. Certains stages de moins de deux mois peuvent également être rémunérés. Cela doit être convenu avec votre employeur.

ÉLIGIBILITÉ

La majorité des étudiants à temps plein pourront effectuer au moins un stage. La plupart des étudiants en échange, ainsi que certains étudiants en double diplôme avec ICN Business School, n'ont pas de stage prévu dans leur programme. Veuillez vérifier auprès d'[ASQ](#) si un stage est requis dans le cadre de vos études.

ALTERNANCE

DESCRIPTION

Vous percevrez un salaire mensuel pendant toute la durée de votre contrat, calculé sur la base du salaire minimum mensuel brut en France. Une partie de vos frais de scolarité sera également prise en charge par l'entreprise.

ÉLIGIBILITÉ

L'alternance est uniquement accessible aux étudiants de 3e année de Bachelor, ainsi qu'aux étudiants en Master selon leur spécialisation.

JOBS ÉTUDIANTS

DESCRIPTION

Les jobs étudiants peuvent vous aider à financer vos études. La législation française autorise les étudiants étrangers à travailler 964 heures par an, soit l'équivalent de 60 % d'une année de travail légale. Cependant, gardez à l'esprit que vous aurez de nombreux cours tout au long de la semaine, parfois même le samedi, et que l'assiduité à tous les cours est obligatoire.

Voici quelques sites utiles :

<https://erasmusu.com/en/erasmus-paris/student-jobs>

<https://www.momji.fr/en>

<https://englishjobs.fr/in/nancy>

<https://www.superprof.fr/>

ÉLIGIBILITÉ

Tous les étudiants internationaux ont le droit de travailler pendant leurs études en France. Si vous n'êtes pas citoyen de l'Union européenne, vous devez détenir un titre de séjour portant la mention "étudiant".

AIDES SOCIALES

DESCRIPTION

Ce type d'aide financière est coordonné et distribué par la CAF (*Caisse d'Allocations Familiales*).

Elle mettra au minimum un mois à être versée après l'obtention de votre titre de séjour. Vous devrez donc régler par vous-même au moins le premier mois de loyer dans son intégralité. Il est important de faire votre demande d'aide au logement dès que possible après votre arrivée à Nancy ou à Paris. Veuillez noter que si vous quittez votre logement le 15 d'un mois donné, l'aide au logement ne couvrira que les mois complets passés dans le logement. Si vous partez avant la fin du mois, vous devrez rembourser le montant perçu pour ce mois-là.

ÉLIGIBILITÉ

Tout étudiant étranger ayant la nationalité d'un pays européen ou un visa long séjour français a le droit de faire une demande d'aide au logement auprès du gouvernement. Pour y prétendre, vous devez remplir certaines conditions.

AIDE FINANCIÈRE ACCORDÉE PAR ICN BUSINESS SCHOOL

DESCRIPTION

Adressez votre demande à ASQ pour savoir si vous pouvez y prétendre. Votre demande sera examinée par une commission sociale.

ÉLIGIBILITÉ

Vous devez être un étudiant à temps plein et remplir certaines conditions, notamment en fonction de vos ressources financières.

BOURSE DU CROUS POUR ÉTUDIANTS INTERNATIONAUX

DESCRIPTION

Cette bourse est délivrée par le Ministère français de l'Enseignement supérieur et de la Recherche. Elle a pour but de financer les études des étudiants remplissant certains critères sociaux. Pour faire une demande de bourse sur critères sociaux, vous devez constituer un Dossier Social Étudiant (DSE). Veuillez noter que la date limite de dépôt du dossier est fixée au 15 mai de l'année précédant le début de vos études. Le montant de la bourse sera déterminé en fonction de votre situation et de vos ressources.

ÉLIGIBILITÉ

Pour être éligible, vous devez avoir moins de 28 ans et remplir l'un des critères suivants :

→ Pour les citoyens de l'Union européenne :

- avoir travaillé vous-même en France, ou
- avoir un parent ayant travaillé en France, ou
- avoir résidé en France sans interruption pendant au moins un an au moment de la demande de bourse.

→ Pour les ressortissants hors Union européenne :

- avoir le statut de réfugié ou bénéficier de la protection subsidiaire en France, ou
- détenir une carte de séjour temporaire ou une carte de résident, avoir vécu en France pendant au moins deux ans, et prouver que vous avez été fiscalement domicilié en France pendant au moins deux ans.

BOURSE ERASMUS

DESCRIPTION

Si vous êtes un étudiant provenant de l'un de nos établissements partenaires situés dans l'Union européenne et que vous venez en échange dans le cadre du programme Erasmus, vous pouvez bénéficier d'une bourse Erasmus attribuée par votre université d'origine.

ÉLIGIBILITÉ

Veuillez contacter le service des relations internationales de votre université d'origine afin de vérifier si vous êtes éligible à cette bourse.

VOUS ETUDIEZ SUR NOTRE CAMPUS EN ALLEMAGNE :

JOB ÉTUDIANT

En complément des différentes expériences pratiques que vous acquerez durant vos études, un job étudiant constitue un excellent moyen de gagner un peu d'argent, d'acquérir une expérience supplémentaire et, en même temps, d'établir des contacts utiles avec de potentiels employeurs.

Le choix du type d'emploi exercé peut avoir un impact significatif sur votre potentiel de rémunération.

ÉTUDIANT SALARIÉ

Votre revenu varie en fonction de plusieurs facteurs tels que le secteur d'activité, l'employeur, le programme d'études et la nature de l'activité exercée. Néanmoins, il est important de garder à l'esprit que vos études constituent votre activité principale, et que le travail n'est qu'un complément.

Les étudiants salariés peuvent travailler jusqu'à un maximum de 20 heures par semaine. Les cotisations à l'assurance maladie et à l'assurance dépendance ne sont dues que si le salaire dépasse le seuil d'exonération fiscale en vigueur en Allemagne*¹.

JOB DE VACANCES

Vous exercez une activité pendant une période définie durant vos vacances universitaires. Cette période ne peut excéder 50 jours ouvrés ou deux mois par année civile.

Si vous gagnez plus de 900€*, l'employeur est tenu de verser les impôts correspondants au service fiscal. Toutefois, vous pouvez récupérer cette somme sous forme de remboursement d'impôt à la fin de l'année si le montant de l'abattement fiscal de base n'est pas dépassé. Vous devrez déposer une déclaration fiscale.

MINI-JOB

Vous pouvez gagner uniquement 538€* par mois. La plupart des étudiants occupant un mini-job bénéficient d'un emploi du temps flexible. En général, vous êtes rémunéré en cas d'arrêt maladie et, tant que vous ne dépassez pas le revenu brut de 538€*, ce montant correspondra à votre "net" car, en raison de la faiblesse de vos revenus, vous n'êtes pas imposable.

MIDI-JOB (emploi à revenus intermédiaires)

Défini par le niveau de revenu, ce type d'emploi concerne les rémunérations comprises entre 538€* et 2000€* par mois. Une personne choisissant ce type de contrat doit verser, en fonction de ses revenus, des cotisations croissantes à l'assurance retraite. Les étudiants ne sont pas soumis aux cotisations pour l'assurance maladie, l'assurance dépendance et l'assurance chômage tant qu'ils travaillent moins de 20 heures par semaine. Cet emploi est entièrement soumis à l'impôt et, si votre revenu mensuel dépasse 538€*, vous devez obligatoirement souscrire une assurance.



INFORMATIONS IMPORTANTES POUR LES ÉTUDIANTS INTERNATIONAUX

Les étudiants provenant de l'Union européenne, d'Islande, du Liechtenstein, de Norvège et de Suisse ont un libre accès au marché du travail allemand et sont, à cet égard, pratiquement assimilés aux étudiants allemands.

Pour les étudiants originaires d'autres pays, des règles juridiques spécifiques s'appliquent : les étudiants internationaux de ces autres pays peuvent travailler au maximum 120 jours complets ou 240 demi-journées par an (réglementation de 2018). Il n'est pas permis d'exercer une activité indépendante ou en tant que travailleur freelance.

Si vous souhaitez travailler davantage, vous devez obtenir l'autorisation de l'agence pour l'emploi (Employment Agency) ainsi que de l'office des étrangers (Immigration Office). Cela dépend de la situation du marché du travail : dans les régions où le chômage est faible, les chances sont meilleures.

Si vous partez à l'étranger, il est important de bien connaître les réglementations du droit du travail. Toute infraction à ces règles peut entraîner une expulsion d'Allemagne.

En cas de question sur les conditions en vigueur, veuillez contacter l'office des étrangers.

Informations complémentaires : <https://www.daad.de/en/study-and-research-in-germany/first-steps-germany/side-jobs/>

¹ Les plafonds sont révisés chaque année ; veuillez consulter les informations les plus récentes en ligne.

PRÊT ÉTUDIANT

La KfW est une banque de développement qui vise à compenser les défaillances du marché, quel que soit le domaine concerné. Elle propose un programme de prêt étudiant permettant de recevoir jusqu'à 650€ par mois, pour couvrir les frais de scolarité et/ou les dépenses de la vie courante.

Les citoyens allemands inscrits dans un établissement d'enseignement supérieur reconnu par l'État, et âgés de moins de 44 ans, sont éligibles au prêt étudiant de la KfW.

Le montant mensuel peut être ajusté de manière flexible et une garantie est exigée. Le prêt est accordé indépendamment de vos revenus et de ceux de vos parents, ainsi que de votre patrimoine. Le remboursement peut s'effectuer de manière souple sur une période allant jusqu'à 25 ans.

Pour plus d'informations : <https://www.kfw.de/inlandsfoerderung/Private-customers/Education-and-Training/>

D'autres banques proposent également des prêts étudiants, mais il convient de bien comparer les offres.

Veillez notamment à conserver une certaine flexibilité concernant le moment du début de remboursement ou le montant des mensualités. N'hésitez pas à demander plusieurs propositions afin de choisir celle qui correspond le mieux à vos besoins.

BOURSES EXTERNES

→ Organismes proposant des bourses externes :

- [Studienstiftung des Deutschen Volkes](#)
- [Stiftung der Deutschen Wirtschaft](#) (en allemand uniquement)
- [Evangelisches Studienwerk Villigst](#)
- [Haniel Stiftung](#)
- [Rosa-Luxemburg-Stiftung](#)
- [Konrad-Adenauer-Stiftung](#)
- [Heinrich-Böll-Stiftung](#)
- [Friedrich-Ebert-Stiftung](#)
- [Friedrich-Naumann-Stiftung](#)
- [Hans-Seidel-Stiftung](#)
- [Reemtsma Begabtenförderungswerk](#)
- [Internationales Parlamentsstipendium](#)
- [Gerda Henkel Stiftung](#)
- [Cusanuswerke](#)
- [Fulbright](#)
- [Aufstiegsstipendium](#)

→ Bases de données de bourses (en allemand uniquement) :

- www.mystipendium.de
- www.stipendienlotse.de
- [E-fellow](#)
- [DAAD](#)
- <https://stiftungssuche.de/stipendien/>
- [Campus France scholarships](#) (disponible en anglais)



> À VOTRE ARRIVÉE À ICN

VOS PREMIERS JOURS À ICN

KICK-OFF MEETING (SESSIONS EN LIGNE)

Mi-juillet, ICN organise les premiers kick-off meetings (réunions de lancement) afin de vous transmettre toutes les informations importantes avant votre arrivée sur le campus.

Vous aurez l'occasion d'échanger avec différents services aux étudiants tels qu'ASQ, le service Carrière & Stages, ainsi que le service Apprentissage. **La participation à la réunion de lancement est obligatoire.**

WELCOME DAYS

Afin de vous familiariser avec l'organisation de l'école et le campus, ICN Business School organise une journée d'orientation obligatoire pour les nouveaux étudiants internationaux en début d'année universitaire. Lors de cette session, des informations générales sur l'école vous seront communiquées, et ce sera l'occasion de nombreux échanges entre étudiants français et internationaux.

KICK-OFF PROGRAM MEETING

Lors des premiers jours de cours, vous devrez assister à la réunion de lancement de votre programme. Au cours de cette réunion, une présentation du programme et de ses enseignements sera effectuée. Vous recevrez également les informations nécessaires concernant le règlement académique et l'organisation de l'école. **Votre présence à cette réunion est obligatoire.**

WEEK-END D'INTÉGRATION

Chaque année au mois de septembre, ICN organise un week-end d'intégration pour les étudiants internationaux. Cet événement de deux jours, **facultatif**, consiste en des visites de la ville et de la région ainsi qu'en diverses activités sociales. Tout est proposé en anglais. Un programme détaillé sera envoyé à chaque nouvel étudiant, par e-mail durant l'été. Cet événement vous permettra de rencontrer d'autres étudiants internationaux ainsi que le personnel d'ICN.

Depuis sa création, les journées d'intégration d'ICN ont toujours été très appréciées des étudiants. Nous vous recommandons vivement d'y participer afin de découvrir votre nouvelle ville d'accueil et ses environs, et de vivre une expérience inoubliable avec vos futurs camarades. Le tarif comprend les nombreuses visites, activités et plusieurs repas liés à l'événement. Il sera communiqué avec le programme détaillé durant l'été.

Les étudiants souhaitant participer au week-end d'intégration doivent s'inscrire en ligne via le service des relations internationales.





INFORMATIONS PRATIQUES POUR VIVRE EN FRANCE



MOYENS DE TRANSPORTS

SE DÉPLACER À NANCY

→ Bus :

Le service de transport public de Nancy (le Service de Transport de l'Agglomération Nancéienne, appelé "**STAN**") est un réseau local composé de nombreuses lignes de bus desservant toute la ville. Les bus sont gratuits le week-end. Vous pouvez acheter un ticket ou un abonnement en ligne sur : <https://www.reseau-stan.com/>, dans les agences Stan ou via l'application "Mybus".

Pour vous rendre sur le campus ICN Artem depuis le centre-ville, vous pouvez prendre la ligne 11 ou la ligne T1.

Agences STAN :

- Bâtiment République, Pl. de la République, 54000 Nancy | +33 3 54 16 52 00
- 2 Pl. de la République, 54000 Nancy | +33 3 83 30 08 08

→ Vélos :

Si vous aimez vous déplacer à vélo, vous pouvez louer un vélo en libre-service avec VelOstan'Lib (<https://www.velostanlib.fr/en/home>).

Selon le type de vélo recherché (vélo de ville, vélo électrique, etc.), différents tarifs sont proposés à un prix très compétitif.

SE DÉPLACER À PARIS

→ Métros, RER, tramways, bus :

L'agence de transport public de Paris s'appelle la RATP. Le Pass Navigo est la carte de transport utilisée par les habitants de Paris et constitue le moyen le plus économique pour se déplacer.

Les voyageurs peuvent également acheter un forfait hebdomadaire ou mensuel.

Le Pass Navigo peut être acheté dans toutes les stations de métro, de RER, dans les aéroports ainsi que sur l'application "Île-de-France Mobilités".

Pour vous rendre sur le campus ICN La Défense depuis Paris, vous pouvez emprunter le RER A, le RER E ou la ligne 1 du métro, selon votre point de départ.

→ Autres moyens de transport à Paris :

Vélos en libre-service : Si vous aimez vous déplacer à vélo, vous pouvez utiliser les vélos en libre-service Vélib' (<https://www.velib-metropole.fr/en/service>). Selon le type de vélo choisi (vélo de ville, vélo électrique, etc.) et la fréquence d'utilisation (à la journée, à la semaine ou au mois), différents tarifs sont proposés.

Trottinettes électriques : Vous pouvez également utiliser les trottinettes électriques en libre-service proposées par :

- Lime: <https://www.li.me/en-fr/>
- Dott: <https://ridedott.com/>
- Tier: <https://www.tier.app/en/>

Voiture avec chauffeur : Si vous préférez vous déplacer en voiture, vous pouvez utiliser les applications Uber ou Bolt :

- Uber: <https://www.uber.com/global/en/cities/paris/>
- Bolt: <https://bolt.eu/en-fr/cities/paris/>





OUVRIR UN COMPTE EN BANQUE

En tant qu'étudiant international en France, il est nécessaire de disposer d'un compte bancaire français pour pouvoir payer votre loyer, recevoir l'aide financière de la CAF, obtenir le remboursement des frais médicaux par la Sécurité sociale française, régler vos factures d'électricité ou de gaz, etc. L'ouverture d'un compte bancaire est gratuite. Toutefois, certains services peuvent être payants.

Les étudiants peuvent recevoir un chéquier et/ou une carte bancaire à l'ouverture du compte (sur demande). Les chèquiers sont généralement gratuits.

Les étudiants internationaux peuvent demander une assistance pour ouvrir un compte bancaire. ICN Business School a un partenariat exclusif avec la banque BNP Paribas pour les étudiants internationaux. N'hésitez pas à les contacter pour connaître les nombreux avantages offerts dans le cadre de ce partenariat.

Pièces généralement requises pour ouvrir un compte bancaire en France :

- Copie du passeport et du visa (pour les étudiants ressortissants de l'Espace économique européen, une copie de la carte d'identité)
- Justificatif de domicile en France
- Certificat de scolarité délivré par ICN

Veuillez noter que chaque banque peut appliquer des frais différents, notamment pour la gestion du compte ou pour les virements bancaires hors Union européenne. Il est donc conseillé de comparer plusieurs banques avant de faire votre choix.

Exemples de banques à proximité du campus de Nancy :

- **BNP Paribas - Vandœuvre-lès-Nancy**
5 Rue de Remich, 54500 Vandœuvre-lès-Nancy
+33 383548410
- **Banque Populaire Alsace Lorraine Champagne**
55 Bd d'Haussonville, 54000 Nancy
+33 354221000
- **N26 (banque en ligne) : <https://n26.com/fr-fr>**

Exemples de banques à proximité du campus de Paris :

- **BNP Paribas - La Défense**
3 Pl. de la Défense, 92800 Puteaux
+33 141268352
- **Société Générale La Défense**
15 Parv. de la Défense, 92800 Puteaux
1st floor, Westfield Les 4 Temps | +33 141028620
- **N26 (banque en ligne) : <https://n26.com/fr-fr>**



LIVINFRANCE

Avec LivinFrance, vous bénéficiez de :

- Solutions adaptées pour chaque démarche (logement, visa, compte bancaire, assurance, et bien plus encore).
- Un accompagnement étape par étape dans toutes vos démarches avant votre arrivée en France !

Inscrivez-vous dès maintenant !

TÉLÉPHONE & INTERNET

En France, de nombreuses entreprises proposent des services de téléphonie mobile et d'internet. Les principales sont SFR, Orange, Free, Sosh et Bouygues Telecom. Vous pouvez choisir l'opérateur qui vous convient le mieux en fonction de ses offres et de ses tarifs. Les contrats peuvent être souscrits avec ou sans engagement.

Attention : si vous signez un contrat avec une durée minimale et souhaitez le résilier avant son terme, des frais supplémentaires vous seront facturés.

Pièces généralement requises pour ouvrir un compte :

- Une pièce d'identité : passeport, visa, etc.
- Un justificatif de domicile : facture d'électricité, de gaz, etc.
- Un relevé d'identité bancaire (RIB)

SERVICES POSTAUX

La Poste est le service postal national chargé de la collecte, du transport et de la distribution du courrier.

Les timbres ordinaires (pour l'Europe) peuvent être achetés dans les bureaux de poste ainsi que dans certains bureaux de tabac ("tabac") et comptoirs à cigarettes (cafés).

Si vous souhaitez envoyer une lettre en dehors de l'Europe, il est généralement nécessaire d'acheter le timbre directement au bureau de poste.

Il est possible d'envoyer un document urgent via Chronopost, avec une livraison garantie sous 24 heures en France et des livraisons internationales express.

Pour plus d'informations : www.laposte.fr.

COÛT DE LA VIE

Le coût moyen de la vie pour un étudiant seul logé en résidence étudiante est estimé entre 400€ et 900€ par mois (loyer et autres dépenses courantes incluses) à Nancy, et entre 900€ et 1300€ à Paris, auxquels s'ajoutent environ 95€ de frais généraux (bibliothèque, installations sportives, etc.) et une assurance santé complémentaire si nécessaire.

HORAIRES D'OUVERTURE EN FRANCE

La plupart des commerces sont fermés le dimanche.

La majorité des magasins ferment à 19h en semaine et les banques sont souvent fermées le lundi.

ICN Business School est ouverte du lundi au vendredi.

CONSULTER UN MÉDECIN

Si vous êtes malade, vous pouvez prendre rendez-vous en ligne sur doctolib.fr avec un médecin généraliste ou spécialiste (francophone ou anglophone).

La consultation est payante (30 € minimum, remboursé par la sécurité sociale et votre assurance ou mutuelle si vous en avez une).

▲ *Un médecin peut être conventionné (1 ou 2) ou "non conventionné". La différence ? Les tarifs appliqués en secteur conventionné 2 ou "non conventionné" sont plus élevés.*

LA PHARMACIE

Avec l'ordonnance donnée par le médecin, présentez-vous à une pharmacie pour récu-pérer vos médicaments. Si vous êtes enregistré à la Sécurité Sociale et que vous avez une mutuelle complémentaire, vous n'aurez généralement pas de frais à avancer.

▲ *Certaines prescriptions ne sont pas remboursées.*

▲ *Que faire un dimanche, un jour férié ou la nuit ? Consultez le site www.3237.fr pour accéder à la liste des médecins et pharmacies de garde*



JOURS FÉRIÉS

	2026	2027	2028
Nouvel An	1 ^{er} Janvier	1 ^{er} Janvier	1 ^{er} Janvier
Pâques	5 Avril	28 Mars	16 Avril
Lundi de Pâques	6 Avril	29 Mars	17 Avril
Fête du Travail	1 ^{er} Mai	1 ^{er} Mai	1 ^{er} Mai
Commémoration de La victoire des Alliés	8 Mai	8 Mai	8 Mai
Ascension	14 Mai	6 Mai	25 Mai
Lundi de Pentecôte	25 Mai	17 Mai	5 Juin
Fête Nationale	14 Juillet	14 Juillet	14 Juillet
Assomption	15 Août	15 Août	15 Août
Toussaint	1 ^{er} Novembre	1 ^{er} Novembre	1 ^{er} Novembre
Commémoration de l'armistice de 1918	11 Novembre	11 Novembre	11 Novembre
Noël	25 Décembre	25 Décembre	25 Décembre



RÈGLES DE BASE

Il n'est pas nécessaire de laisser un pourboire dans les restaurants ou autres services, car le service est inclus dans les prix.

Il est interdit de faire du bruit après 22h dans les résidences étudiantes.

Pour en savoir plus : <https://www.expatica.com/fr/living/>

Pour plus d'information sur Nancy et Paris :

Guide Campus France
Bienvenue à Nancy :



Guide Campus France
Bienvenue à Paris
et Île de France :



NUMÉROS D'URGENCE

15 SAMU : Assistance médicale d'urgence

17 Police

18 Feu et accident

114 Assistance aux personnes rencontrant des difficultés auditives ou d'élocution

112 Numéro d'appel d'urgence européen

INFORMATIONS PRATIQUES POUR VIVRE À BERLIN

ALLEMAGNE (CAMPUS DE BERLIN)



MOYENS DE TRANSPORT

SE DÉPLACER À BERLIN

→ **U-Bahn (métro), tramways, S-Bahn et bus :**

L'agence responsable du réseau de transport public à Berlin est la BVG. Vous trouverez un aperçu détaillé de tous les tarifs disponibles sur le site suivant : <https://www.bvg.de/en/subscriptions-and-tickets/all-tickets>.

Berlin est divisée en trois zones tarifaires : AB, BC et ABC.

La zone tarifaire AB comprend le centre-ville de Berlin ainsi que les zones jusqu'aux limites de la ville.

La zone tarifaire ABC inclut en plus la périphérie de Berlin, l'aéroport BER et la gare centrale de Potsdam.

Les billets de transport peuvent être achetés aux distributeurs multilingues situés sur les quais des stations de S-Bahn et de U-Bahn, ainsi que sur l'application BVG, qui vous permet également d'accéder instantanément aux horaires des transports et aux éventuels travaux en cours sur votre trajet.





OUVRIRE UN COMPTE EN BANQUE EN ALLEMAGNE

Comme en France, en tant qu'étudiant international, vous aurez besoin d'un compte bancaire pour vivre en Allemagne. Pour ouvrir un compte bancaire, les documents suivants sont généralement requis :

- Copie d'un passeport valide et, si nécessaire, d'un visa ou d'un titre de séjour
- Justificatif de domicile (*Anmeldung*)
- Certificat de scolarité délivré par ICN (une fois l'inscription administrative finalisée)
- Fiche de paie* (selon le type de compte)

En Allemagne, vous pouvez régler vos achats dans la plupart des magasins en espèces, par carte de débit ou de crédit. Toutefois, de nombreux petits commerces alimentaires, comme les marchés hebdomadaires ou les boulangeries, n'acceptent que les paiements en espèces ; d'autres n'acceptent la carte EC (carte bancaire électronique) qu'à partir d'un certain montant.

Veuillez noter que chaque banque peut appliquer des frais différents, notamment pour la gestion du compte ou les virements bancaires hors Union européenne. Il est donc recommandé de comparer plusieurs établissements bancaires avant de faire votre choix.

Exemples de banques à proximité d'ICN Berlin :

- **Deutsche Bank Filiale**
Unter den Linden 13/15, 10117 Berlin, Germany
+493034070
- **Commerzbank**
Friedrichstraße 79, 10117 Berlin, Germany
+4969580008000
- **N26** (banque mobile anglophone) : <https://n26.com/en-de>

Pour plus de détails : [What is the best German bank for you?](#)

TÉLÉPHONE & INTERNET

De nombreuses entreprises proposent des services de téléphonie mobile et d'internet en Allemagne, avec ou sans engagement. Les principales sont Deutsche Telekom, Vodafone et o2. Il existe également des cartes SIM prépayées telles que Lidl Connect ou Aldi Talk.

Pièces généralement requises pour ouvrir un compte :

- Une pièce d'identité : passeport, visa, etc.
- Un justificatif de domicile (*Anmeldung*)
- Un relevé d'identité bancaire (RIB)

SERVICES POSTAUX

Plusieurs services de courrier et de livraison de colis opèrent en Allemagne. Les plus populaires sont Deutsche Post et DHL. Vous pouvez trouver plus d'informations sur :

www.deutschepost.de.

CONSULTER UN MÉDECIN

Si vous êtes malade, vous pouvez prendre rendez-vous en ligne sur <https://www.doctena.de/en/> avec un médecin généraliste ou spécialiste (germanophone ou anglophone).

COÛT DE LA VIE

Le coût de la vie à Berlin s'élève entre 400€ et 800€ par mois, selon le montant de votre logement, auxquels s'ajoutent environ 95€ de frais généraux (bibliothèque, installations sportives, etc.) et une assurance santé d'environ 110€ par mois.

HORAIRES D'OUVERTURE EN ALLEMAGNE

La plupart des magasins à Berlin sont ouverts de 10h à 20h du lundi au jeudi, à l'exception des grandes surfaces alimentaires qui ouvrent plus tôt.

Le vendredi et le samedi, certains grands magasins restent ouverts plus tard.

La majorité des commerces sont fermés le dimanche.

Dans un cadre professionnel, les journées de travail commencent généralement entre 8h et 9h et se terminent entre 17h et 18h. La pause déjeuner dure de 30 minutes à 1 heure.

ICN Business School est ouverte du lundi au vendredi pendant les heures de bureau habituelles.



JOURS FÉRIÉS

	2026	2027	2028
Nouvel An	1 ^{er} Janvier	1 ^{er} Janvier	1 ^{er} Janvier
Journée Internationale de La Femme	8 Mars	8 Mars	8 Mars
Vendredi Saint	3 Avril	26 Mars	14 Avril
Pâques	5 Avril	28 Mars	16 Avril
Lundi de Pâques	6 Avril	29 Mars	17 Avril
Fête du Travail	1 ^{er} Mai	1 ^{er} Mai	1 ^{er} Mai
Ascension	14 Mai	6 Mai	25 Mai
Journée de l'Unité Allemande	3 Octobre	3 Octobre	3 Octobre
Noël	25 Décembre	25 Décembre	25 Décembre
La Saint-Etienne	26 Décembre	26 Décembre	26 Décembre



RÈGLES DE BASE

Il n'est pas nécessaire de laisser un pourboire dans les restaurants ou autres services, car le service est inclus dans les prix.

Il est interdit de faire du bruit après 22h dans les résidences étudiantes.

Pour en savoir plus : <https://www.expatrio.com/living-germany/facts-about-germany/10-tips-living-germany> et <https://www.expatrio.com/blog/2022-03/german-etiquette-dos-and-donts>.

NUMÉROS D'URGENCE

100 Police

112 Numéro d'appel d'urgence européen

› PENDANT VOTRE SÉJOUR À ICN

VOTRE PARCOURS ACADÉMIQUE CONSTRUISEZ-LE À VOTRE MANIÈRE



À ICN, en tant qu'étudiant à temps plein, vous pouvez adapter votre parcours académique à vos besoins et à vos préférences !

Que vous soyez étudiant en licence ou en master, vous aurez la possibilité d'effectuer des stages en France ou à l'international, de participer à un échange académique dans l'une de nos universités partenaires, d'opter pour un rythme en alternance, tout en suivant des cours de qualité et en choisissant certains modules selon vos centres d'intérêt.

Pour en savoir plus sur les différentes options proposées, consultez les programmes Bachelor, PGE et MSc, ou posez vos questions à ASQ :

<https://asq.icn-artem.com/hc/fr/requests/new>

Pour les étudiants en Doctorat en Administration des Affaires (DBA), veuillez contacter : admission-phd@icn-artem.com ou admission-dba@icn-artem.com si vous avez des questions.

Veillez noter que certaines règles s'appliquent à tous les étudiants, y compris les étudiants en échange :

- L'assiduité à tous les cours est obligatoire.
- Nos programmes sont dispensés en présentiel sur nos campus et ne peuvent pas être suivis en ligne. Il est donc impératif d'arriver avant le début des cours.
- Les examens se déroulent en ligne sur une plateforme dédiée. Vous devez disposer d'un ordinateur avec webcam et microphone, ainsi que d'une connexion Internet stable. Les tablettes et les appareils de type "Surface" ne sont pas compatibles avec la plateforme.



SERVICES AUX ÉTUDIANTS À ICN

SUPPORT ATTENTIF & QUESTIONS (ASQ) :

Afin de mieux répondre à vos attentes, ICN a mis en place un service dédié pour répondre à toutes vos questions. Vous pouvez poser vos questions en remplissant le formulaire disponible à cette adresse, un chargé du service étudiant vous répondra : <https://asq.icn-artem.com/hc/fr/requests/new>
Pour toute question liée à un problème technique, veuillez contacter : sdn@icn-artem.com.

MyICN:

MyICN est l'intranet d'ICN. Vous y trouverez votre messagerie ICN, dans laquelle vous recevrez toutes les informations importantes concernant vos cours, les événements, les échéances, etc. Vous y trouverez également le Guide de l'Étudiant / Student Welcome Guide pour les in-fos complémentaires notamment concernant les inscriptions pédagogique, administrative, et financière, ainsi que le déroulement de votre scolarité (planning, assiduité, exa-mens etc). N'oubliez pas de le consulter régulièrement !

Vous y trouverez également le lien vers le formulaire ASQ pour poser vos questions.

Votre emploi du temps s'affiche à droite de l'écran, et vous pouvez faire défiler les actualités récentes d'ICN en bas de page. Dans le menu principal, vous aurez accès à différents éléments :

EXPÉRIENCE PROFESSIONNELLE & ACCOMPAGNEMENT PERSONNALISÉ (PEPS) :

Le service PEPS organise des séminaires gratuits pour les étudiants inscrits à temps plein². Les étudiants en échange³ peuvent également y assister moyennant des frais d'inscription. Ce service apporte également un soutien aux associations étudiantes d'ICN (pour plus d'informations sur les associations étudiantes, voir le chapitre 4.3). Il peut vous conseiller sur votre orientation professionnelle ou la poursuite de vos études.

Si vous vous sentez stressé, en mal du pays ou si vous avez des difficultés à vous adapter à votre nouvel environnement et à la culture locale, vous pouvez également prendre rendez-vous avec la psychologue du service PEPS en envoyant un e-mail à : accompagnement@icn-artem.com.

BUREAU CARRIERES ET STAGES :

Ce service vous prépare et vous accompagne dans votre recherche de stage, d'alternance ou de premier emploi. Le département organise de nombreux événements et ateliers pour vous aider à entrer sur le marché du travail (rencontres avec des anciens élèves d'ICN en anglais, forums de recrutement, tables rondes métiers, mais aussi ateliers collectifs ou entretiens personnalisés pour vous aider à rédiger votre CV, à préparer un entretien d'embauche et à valoriser votre profil sur les réseaux professionnels). À ICN, vous aurez également accès à un career centre, où vous trouverez de nombreux outils et informations liés au recrutement en France et à l'international.



² Étudiants à temps plein : tous les étudiants inscrits dans un programme diplômant d'ICN.

³ Étudiants en échange : étudiants internationaux provenant d'une université partenaire et effectuant un échange académique à ICN pour un semestre ou une année.



ALTERNANCE :

ICN offre aux étudiants internationaux inscrits à temps plein et résidant en France la possibilité de combiner une période d'études avec une formation en entreprise, afin d'acquérir des compétences, une qualification et une expérience professionnelle rémunérée. Les étudiants en Master alternent entre une semaine de cours sur le campus et trois semaines en entreprise. Les étudiants en Bachelor, quant à eux, suivent généralement les cours les mardis et mercredis, et travaillent en entreprise les trois autres jours de la semaine. La candidature se fait via la plateforme MyICN. Les étudiants souhaitant suivre le rythme de l'alternance doivent signer leur contrat avec une entreprise au plus tard trois mois après le début de l'année universitaire.

BIBLIOTHÈQUE / H'HUB :

Les H'Hubs

Il existe trois K'Hubs pour les étudiants et chercheurs d'ICN, un sur chacun des campus de Berlin, Paris et Nancy (Station A). Le K'Hub est un espace conçu pour le travail individuel ou en groupe, équipé de nombreuses installations (tableaux blancs fixes et mobiles, écrans, petit matériel, etc.). Vous pouvez y accéder aux ressources électroniques gérées par les bibliothécaires d'ICN, ainsi qu'à une fonction de chat pour obtenir une assistance à distance.

Le Knowledge Hub est également le portail de ressources numériques de l'école.

Vous y trouverez :

- plus de 30000 livres électroniques et ouvrages académiques,
- des journaux, mémoires et thèses issus des différents programmes de l'école,
- des données économiques et financières,
- des informations sur les marchés et les entreprises.

BUREAU DES RELATIONS INTERNATIONALES :

Ce service peut vous accompagner dans toutes vos démarches administratives durant votre séjour à ICN. Il organise de nombreux événements pour favoriser votre intégration, vous faire découvrir la culture française, rencontrer des étudiants locaux, pratiquer le français et vous ouvrir au monde (voir chapitre 4.3). Il sera également votre principal point de contact si vous effectuez un échange académique à l'étranger : international@icn-artem.com

PÔLE DE COMMUNICATION INTERCULTURELLE :

ICN vous offre l'opportunité d'améliorer vos compétences linguistiques. Tous les étudiants internationaux peuvent suivre des cours de français. Ces cours sont obligatoires uniquement pour les étudiants de 1ère année de MSc et les étudiants de 3e année de Bachelor durant leur premier semestre. Les étudiants internationaux inscrits dans un parcours en français (à l'exception des étudiants de 2e année de Master) peuvent également apprendre une autre langue en plus de l'anglais, comme l'allemand, l'espagnol ou l'italien. En complément, la plateforme "GlobalExam" d'ICN vous permet d'apprendre le français ainsi que d'autres langues européennes en ligne, à tout moment et à votre propre rythme, quel que soit votre niveau. Vous pouvez également utiliser cette plateforme pour vous préparer aux certifications de français ou d'anglais telles que le DELF, le TOEFL, le TOEIC, et d'autres encore.



La médiathèque ARTEM à Nancy :

La médiathèque ARTEM est le fruit d'un partenariat innovant entre les secteurs public et privé. Le site est co-géré par l'Université de Lorraine, l'ENSAD (école d'art) et ICN Business School, et accueille les étudiants et chercheurs du campus ARTEM à Nancy.

Avec trois fonds documentaires couvrant les domaines de l'économie-gestion, des arts et de l'ingénierie, la médiathèque propose plus de 40000 ouvrages consultables et empruntables. Elle met également à disposition de nombreux espaces de travail pour les étudiants, notamment des salles de travail en groupe réservables en ligne.



VOUS AVEZ UNE QUESTION OU UNE DIFFICULTÉ ?

LES FICHES CI-DESSOUS VOUS
INDIQUENT À QUEL SERVICE VOUS
ADRESSER SELON VOTRE SITUATION.

ATTENTIVE SUPPORT QUESTIONS (ASQ)

- Service dédié pour répondre à toutes vos questions
- Disponible sur chaque campus et en ligne sur :
<https://asq.icn-artem.com/hc/fr/requests/new>

ADMISSIONS INTERNATIONALES

- Dossier de candidature

ADMISSIONS - INSCRIPTIONS

- Inscription administrative
- Certificat de scolarité
- Carte étudiante

COMPTABILITÉ

- Inscription financière
- Paiement des frais de scolarité
- Remboursements

SCOLARITÉ

- Inscription pédagogique
- Choix pédagogiques
- Emploi du temps
- Assiduité
 - Emargement sur EduSign
 - Justificatif d'absence
- Bulletins de notes
- Attestation de réussite
- Attestation de situation

SERVICE RELATIONS INTERNATIONALES

- Learning Agreement (pour les étudiants en échange)
- Accompagnement dans la recherche de logement
- Accompagnement dans les démarches administratives externes à ICN
- Accompagnement dans la demande de renouvellement de visa / titre de séjour
- Séjour académique à l'étranger
- Quitus international

EXPÉRIENCE PROFESSIONNELLE ET ACCOMPAGNEMENT PERSONNALISÉ (PEPS)

- Vie associative
- Séminaires
- Conseil d'orientation professionnelle
- Accompagnement psychologique
- Situation de handicap
- Commission sociale

CARRIÈRES & STAGES

- Accompagnement dans la recherche de stage
 - Rédaction du CV
 - Préparation aux entretiens d'embauche
- Déclaration de stage
- Convention de stage
- Rapport de stage
- Quitus professionnel
- Insertion professionnelle

CENTRE DE FORMATION D'APPRENTIS (CFA)

- Accompagnement à la recherche d'une alternance
- Contrat d'apprentissage
- Aide au 1^{er} équipement pédagogique (si apprenti)



SE NOURRIR



NANCY

CROUS

Situé sur le campus Artem, le restaurant universitaire du CROUS est l'option de restauration la plus abordable pour les étudiants. Il est ouvert du lundi au vendredi, de 7h30 à 15h. Cette structure innovante de vie et de restauration regroupe l'École nationale supérieure d'art et de design de Nancy, ICN Business School, Mines Nancy, ISAM-IAE et l'Institut Jean Lamour.

Vous y trouverez des repas complets, variés et équilibrés à un tarif très avantageux. La restauration peut se faire sur place ou à emporter. Au rez-de-chaussée, un self-service propose des plateaux repas à la carte. Le premier étage, avec ses espaces lounge, est aménagé pour permettre aux étudiants d'y travailler en mode coworking. Au deuxième étage, les étudiants ont accès à une salle de sport. Cet étage comprend également un espace de réunion pouvant accueillir entre 10 et 12 personnes. Ce centre de restauration est ouvert du lundi au vendredi, de 7h30 à 15h. Le soir, les étudiants peuvent dîner à la cafétéria du CROUS située en centre-ville (Cours Léopold), ouverte du lundi au vendredi, de 18h à 20h.

Aux alentours du campus, vous trouverez également différents lieux pour manger sur place ou à emporter, ainsi qu'un petit supermarché.

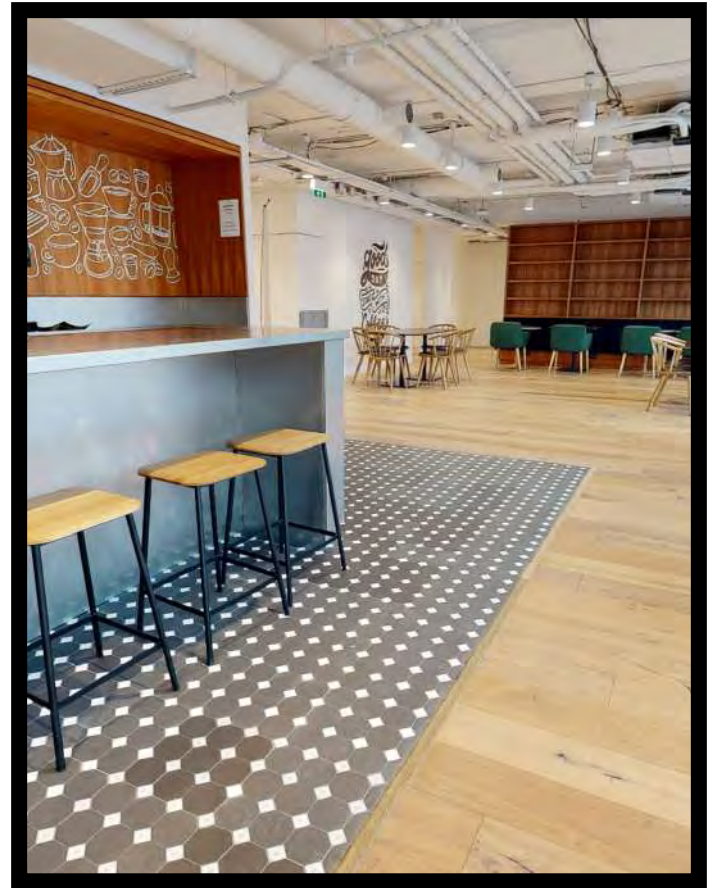


PARIS

Il y a une cafétéria au sein du campus où vous pouvez venir déjeuner avec votre propre repas ou acheter de la nourriture à prix abordable. À proximité immédiate du campus, vous trouverez également un centre commercial avec différents restaurants et enseignes de restauration rapide pour satisfaire toutes vos envies !

Voici quelques recommandations de lieux où manger autour du campus et à Paris en général :

- SUPREM Food Court
- Eat Salad
- Più Più - La Défense
- Cosy
- Cheesecake & the city
- Aki
- Pasticceria simona
- Kazu (Vegan)
- Sarvana Bhavan (Indien - Végétarien)
- 5 Pizz (Pizzas à prix abordables)
- Franprix (composez votre propre bowl)
- Monoprix (composez votre propre bowl)



BERLIN

Pendant votre pause déjeuner, vous pouvez explorer les bistrotts, restaurants et petites boutiques situés sur la Kirchstraße :

- halb zwölf kantine
- Comhome Restaurant
- Hanoi Aroma
- Coffeemamas Shop
- LPG Biomarkt
- Ratzfatzsat

Sur place, une cuisine est à votre disposition pour réchauffer vos repas. Veuillez noter que l'accès à la cuisine est conditionné à son bon entretien : en cas de problème de propreté, celle-ci sera fermée.

De plus, un distributeur d'eau et une machine à café sont disponibles dans l'espace commun. Des verres et des tasses sont mis à disposition dans la cuisine.

ASSOCIATIONS & ÉVÉNEMENTS



ASSOCIATIONS

À ICN, il existe près de 40 associations et clubs étudiants. En rejoignant une ou plusieurs associations, vous aurez l'occasion d'apprendre à travailler en équipe, de vous engager, d'acquérir des compétences professionnelles et d'exprimer votre créativité ! Dès votre arrivée à ICN, vous avez également la possibilité de créer une nouvelle association ou un nouveau club en lien avec vos ambitions et centres d'intérêt personnels.

Pour consulter la liste complète des associations étudiantes :

<https://www.icn-artem.com/en/students/societies/>

Parmi tous les clubs couvrant différents domaines, deux sont spécifiquement dédiés à l'ouverture internationale :

BUDDY PROGRAM

Un mentor vous sera attribué pour vous accompagner tout au long de vos études à ICN.

À partir du mois de juillet, vous serez mis en relation avec un étudiant actuellement inscrit à ICN, qui vous aidera durant votre parcours, répondra à vos questions et facilitera votre intégration au sein de la communauté ICN.

CLUB DES AMBASSADEURS INTERNATIONAUX

Le club des Ambassadeurs est composé d'étudiants internationaux dont la mission est d'aider et de répondre aux questions que peuvent se poser les futurs étudiants, mais aussi de leur donner des conseils, notamment à travers des articles de blog ou de courtes vidéos.

Vous pouvez les contacter via notre plateforme Unibuddy :

<https://unibuddy.co/pwa/icn-artem-business-school/buddies/students>. Et si vous souhaitez, vous aussi, jouer un rôle actif au sein de votre école et faire partie de cette équipe, contactez : marketing-intl@icn-artem.com pour obtenir plus d'informations.

ÉVÉNEMENTS

Chaque année universitaire à ICN est rythmée par de nombreux événements étudiants qui vous permettront de vous sentir pleinement intégré à la communauté ICN. Nous vous encourageons vivement à y participer et à faire partie de la grande famille ICN, car l'esprit d'équipe et l'engagement sont au cœur de nos valeurs !

ÉVÉNEMENTS PRINCIPAUX À ICN

Voici une liste de quelques-uns des principaux événements organisés à ICN. N'hésitez pas à consulter MyICN ainsi que les panneaux d'information sur chaque campus pour rester informé(e) des actualités et mises à jour.

FORUM DES ASSOCIATIONS

Au début de chaque année universitaire, le Forum des associations est organisé. Lors de cet événement, vous pourrez découvrir toutes les associations présentes à ICN ainsi que leurs activités, et, si vous le souhaitez, rejoindre celle dont le projet résonne le plus avec vos envies ou vos valeurs.

SÉMINAIRES

Chaque année, le service PEPS organise des séminaires pour les étudiants de Bachelor 1, Bachelor 3 et Master 2 (que ce soit dans une ville européenne, dans les Alpes françaises ou sous le soleil !). Vous participerez à différents ateliers et conférences animés par des enseignants et des intervenants issus du monde professionnel.

Ces séminaires sont une excellente occasion de rencontrer d'autres étudiants internationaux ainsi que des étudiants français, et de partager des moments conviviaux lors d'activités sportives et de soirées festives.

TROPHÉE DES ASSOCIATIONS

Chaque année, ICN organise le Trophée des Associations. Il s'agit d'un gala au cours duquel les associations et clubs sont récompensés pour leur engagement et leur travail dans différentes catégories. Engagement, meilleure collaboration, communication, meilleur événement, prix « Coup de Cœur » (favori du jury), etc. : les associations et clubs qui se sont le plus distingués reçoivent leur prix lors de cette cérémonie festive et conviviale !

SMART HATCHATON

Cet événement, destiné aux étudiants en Bachelor, se déroule sur plusieurs jours avec pour objectif d'explorer les frontières entre l'art, le management et la technologie. Vous travaillerez en groupes, et l'objectif sera de réfléchir à la manière dont la transdisciplinarité peut vous être utile dans votre future carrière. Vous serez également amené à réfléchir à votre projet professionnel et à imaginer ce à quoi pourrait ressembler le "manager responsable de demain".

CREACTHON

Il s'agit de l'événement transdisciplinaire dédié aux étudiants de MSc1. Il se déroule sur 4 jours et réunit des étudiants des trois campus. Vous apprendrez à vous adapter et à travailler en équipe avec des personnes issues de parcours variés, développant ainsi votre esprit de collaboration et votre ouverture d'esprit.

BOOSTEZ VOTRE EMPLOYABILITÉ

Différents événements sont organisés tout au long de l'année par le service Carrière et Stages afin de vous aider à renforcer votre employabilité.

Les afterworks en anglais vous permettront de rencontrer des diplômés ICN travaillant à l'international et d'en apprendre davantage sur leur poste actuel et leurs expériences passées.

Des ateliers collectifs vous fourniront de précieux conseils pour vous présenter efficacement à un employeur : comment rédiger un CV percutant, une lettre de motivation efficace, etc.

Des sessions de coaching sont organisées avec les partenaires d'ICN spécialisés dans les ressources humaines afin de vous préparer à rencontrer les recruteurs lors des forums entreprises : posture professionnelle, valorisation des compétences académiques et professionnelles, simulations d'entretien de recrutement, etc.

Les forums entreprises vous permettront de rencontrer des sociétés à la recherche de stagiaires ou de futurs collaborateurs.

Enfin, vous pourrez assister aux tables rondes métiers, durant lesquelles des professionnels du monde de l'entreprise (généralement partenaires d'ICN ou anciens élèves) exerçant dans les domaines du marketing, des ressources humaines, des achats et de la supply chain, de la digitalisation, du conseil, de l'audit, etc., viendront partager leur expérience pour vous offrir une vision concrète des métiers qui vous attendent à l'issue de vos études. Ces sessions sont animées par un enseignant d'ICN expert dans le domaine concerné.

CÉRÉMONIES DE REMISE DE DIPLÔMES

Chaque année, les cérémonies de remise des diplômes de chaque programme ont lieu en mars, à l'issue de votre parcours d'études. C'est l'occasion de retrouver vos anciens camarades de classe et professeurs, et d'être célébré en tant que nouvel alumnus d'ICN. Préparez-vous à un véritable spectacle !



ÉVÉNEMENTS INTERNATIONAUX À ICN

Chaque année, le service des relations internationales vous invite à participer à divers événements afin de faciliter votre intégration, de rencontrer d'autres étudiants internationaux ou locaux, de pratiquer différentes langues et de renforcer vos compétences interculturelles ainsi que votre ouverture au monde.

Le service des relations internationales délivre également :

- Le **Certificat de Sensibilisation Interculturelle** pour les étudiants en Bachelor
- Le **Certificat Avancé de Compétences Internationales (AICC)** pour les étudiants en Master

Ces certificats sont attribués aux étudiants qui participent à un certain nombre d'événements, d'activités et de concours ayant une forte dimension internationale.

L'AICC valorise votre engagement tout au long de l'année et votre ouverture à l'international. C'est une excellente opportunité pour prouver à vos futurs employeurs que vous possédez des compétences et une expérience internationale. Cela vous permettra de vous démarquer sur le marché de l'emploi.

Pour recevoir la brochure contenant toutes les informations sur l'AICC, y compris le nombre de points requis, veuillez contacter **ASQ**.

CAFÉ LINGUA

Toute l'année

Vous souhaitez rencontrer d'autres étudiants tout en pratiquant des langues étrangères ? Alors le Café Lingua est fait pour vous !

Le Café Lingua est un rendez-vous hebdomadaire, généralement organisé pendant la pause déjeuner sur les trois campus, ouvert à toutes celles et ceux qui souhaitent pratiquer différentes langues de manière informelle autour d'un café.

Aucune inscription n'est nécessaire, et il n'y a aucune obligation d'y participer régulièrement. Venez simplement comme vous êtes, avec votre sandwich et votre bonne humeur !

CÉRÉMONIE DES BUDDIES

Octobre/Novembre

La cérémonie des buddies est un événement important au cours duquel vous pourrez rencontrer officiellement votre buddy : un étudiant local volontaire pour vous accompagner tout au long de votre séjour à ICN ! Il s'agit d'une cérémonie prestigieuse et élégante à ne pas manquer sur les campus de Paris et de Nancy !

ERASMUS DAYS

Octobre

Les Erasmus Days sont célébrés dans toute l'Union européenne afin de promouvoir les opportunités offertes par l'Union en matière d'éducation, de formation et de solidarité. Pour les étudiants d'ICN, c'est une excellente occasion d'en apprendre davantage sur l'Union européenne ainsi que sur les bourses disponibles pour les échanges académiques, les stages et les opportunités de volontariat.

FORUM INTERNATIONAL

Novembre

Le Forum International est une excellente occasion pour les étudiants en échange international, sur tous les campus, de faire la promotion de leur université d'origine auprès des étudiants inscrits à temps plein. Des stands seront mis à disposition pour permettre aux étudiants d'exposer des brochures et autres supports de communication. Venez participer et contribuer à encourager les échanges entre établissements !

SEMAINE CREACTION INTERNATIONALE

Novembre

Tous les étudiants ont la possibilité d'assister, pendant une semaine, à une conférence ou rencontre internationale quotidienne, réunissant des étudiants de plusieurs écoles partenaires prestigieuses, dans une approche éducative pluridisciplinaire.

Si vous souhaitez rencontrer, échanger et apprendre aux côtés de professeurs, entreprises, intervenants et étudiants venus du monde entier, de manière innovante et créative, n'oubliez pas de vous inscrire !

FAREWELL EVENT – 1ER SEMESTRE

Décembre

Comme certains étudiants en échange ne restent que pour le premier semestre et que les étudiants à temps plein débutent leur stage, cet événement est une belle occasion de partager un dernier verre tous ensemble, de prendre des photos et de dire au revoir aux étudiants qui repartent dans leur pays d'origine !

WELCOME EVENT – 2E SEMESTRE

Janvier

Le mois de janvier marque le début d'une nouvelle année, avec de bonnes résolutions que personne ne tiendra, peu importe le pays d'où l'on vient, ainsi que l'arrivée de nouveaux étudiants internationaux que nous accueillerons chaleureusement avec une visite du campus, une rencontre avec le service des relations internationales et des activités conviviales !

BACHELOR INTERNATIONAL WEEH

Mars

L'International Week est un séminaire annuel obligatoire pour les étudiants de 2e année de Bachelor ainsi que pour les étudiants de 3e année suivant le parcours en anglais. Durant cette semaine, ICN accueille des professeurs internationaux venus du monde entier pour enseigner sur les campus de Nancy et Paris. Les étudiants ont la possibilité de choisir leurs cours parmi une large sélection d'enseignements innovants. C'est une excellente opportunité d'assister à des cours dispensés en langues étrangères, de découvrir différentes approches pédagogiques et de s'ouvrir à la scène internationale et à d'autres cultures.

FAREWELL EVENT – 2E SEMESTRE

Avril

Juste avant vos examens, vos stages ou votre retour dans votre pays d'origine, nous organiserons un dernier moment convivial pour vous dire au revoir. Ce sera une belle occasion de revenir sur votre expérience en France et à ICN, de partager vos souvenirs et de dire au revoir dans une ambiance chaleureuse !

AUTRES ÉVÉNEMENTS

Toute l'année

Et ce n'est pas tout ! De nombreux autres événements internationaux sont organisés chaque année, tels que : des conférences sur des thématiques variées avec des universités partenaires ou des intervenants inspirants, des débats en langues étrangères sur des sujets d'actualité, des rencontres entre étudiants de différentes écoles pour créer des tandems linguistiques, apprendre une nouvelle langue, découvrir une autre culture ou développer votre réseau à l'international, des compétitions de créativité, de prise de parole ou de négociation, vous permettant de vous mesurer à des étudiants de votre campus, des autres campus ICN ou d'universités partenaires à l'étranger !



**PRÉPAREZ-VOUS
À VIVRE UNE
EXPÉRIENCE
ÉTUDIANTE ICN
COMPLÈTE !**

› APRÈS VOS ÉTUDES

RENOUVELLEMENT DE VISA

COMMENT RENOUVELER VOTRE VISA EN FRANCE

Si vous avez besoin ou souhaitez renouveler votre visa pour poursuivre vos études, vous pouvez en faire la demande en déposant un dossier auprès de la préfecture.

Toutes les démarches peuvent être effectuées en France, trois mois avant l'expiration de votre titre de séjour.

Pour plus d'informations : www.campusfrance.org/en/renew-residency-permit.

COMMENT OBTENIR UN NOUVEAU VISA EN FRANCE À LA FIN DE VOS ÉTUDES POUR TRAVAILLER

À la fin de vos études et après l'obtention d'un diplôme de l'enseignement supérieur français, vous pouvez, selon votre pays d'origine, demander une Autorisation Provisoire de Séjour (APS) pour chercher un emploi ou créer une entreprise.

Cette autorisation vous permet de rester en France pendant un an après la fin de vos études. Pendant cette période, vous pouvez chercher un emploi (sans restriction) ou préparer la création d'une entreprise dans un domaine correspondant à votre formation.

Pour obtenir plus d'informations et vérifier si votre pays est concerné par l'APS : <https://www.campusfrance.org/en/temporary-resident-permit-aps>



COMMENT RENOUVELER VOTRE VISA EN ALLEMAGNE

Votre titre de séjour étudiant est valable pour une durée d'un à deux ans. Vous pouvez le prolonger, à condition que vos études avancent normalement et que vous soyez en mesure de les terminer dans les délais prévus.

Pour renouveler votre titre de séjour étudiant en Allemagne, vous devez fournir une lettre de confirmation de votre établissement attestant de la progression régulière de vos études.

La demande de prolongation doit être déposée auprès de l'Ausländerbehörde avant l'expiration de votre titre de séjour actuel.

COMMENT OBTENIR UN NOUVEAU VISA EN ALLEMAGNE A LA FIN DE VOS ETUDES POUR TRAVAILLER

Après l'obtention de votre diplôme, vous avez deux options si vous souhaitez rester en Allemagne une fois votre titre de séjour étudiant expiré :

- Faire une demande de titre de séjour pour chercheur d'emploi, si vous n'avez pas encore d'offre d'emploi.
- Faire une demande de titre de séjour pour travailleur, si vous avez déjà une offre d'emploi.

Pour plus d'informations : <https://www.germany-visa.org/immigration-residence-permit/residence-permit-international-students-germany/>

RESTEZ EN CONTACT

APRES L'OBTENTION DE VOTRE

DIPLÔME – RÉSEAU ALUMNI ICN

En tant qu'étudiant d'ICN, vous aurez la possibilité de rejoindre l'association ICN Alumni une fois diplômé. C'est l'occasion de rester en contact avec vos anciens camarades de promotion et de bénéficier de nombreux services tels que des offres d'emploi exclusives, du coaching gratuit et des événements organisés dans le monde entier.

Fondée en 1921, l'association ICN Alumni fédère une communauté de 17 000 diplômés d'ICN Business School et renforce les liens entre les anciens élèves, l'école et les étudiants à travers diverses actions. Elle favorise le développement professionnel et enrichit le réseau des diplômés ICN. Il s'agit d'un véritable carrefour d'échanges, de rencontres et de partages d'expériences.

Elle permet de :

- Maintenir l'esprit de la "famille ICN" après l'obtention du diplôme
- Renforcer et développer les relations entre les alumni et ICN, ainsi qu'entre les étudiants et les diplômés
- Favoriser l'évolution de carrière
- Valoriser les alumni et leurs diplômes

Consultez notre site :

<https://www.alumni.cn.com/en/>

ICN Alumni est aussi sur LinkedIn :

<https://www.linkedin.com/company/icn-alumni/>







BIENVENUE DANS LA FAMILLE ICN !





ICN BUSINESS SCHOOL

TRIPLE ACCRÉDITÉE



**WE ARE
UNI20UE
YEARS**

www.icn-artem.com